



SMOLENSK SEVIERNYJ

10 kwietnia 2010, godz. 8:41

**Czesc 1. Przygotowanie wizyty Prezydenta RP w
Katyniu**

Stan na dzien 25 lutego 2013

Mozna wszystkich przez pewien czas

A tylko niektórych przez cały czas

Ale nie da się nigdy wszystkich przez cały czas

Wodzić za nos i robić z nich durni

Abraham Lincoln

Plan prezentacji

- 1. Rozdzielenie wizyt prezydenta oraz premiera w Katyniu z okazji 70-tej rocznicy ludobojstwa**
- 2. Kampania nienawisci**
- 3. Samolot Tu154M Lux nr 101**
- 4. Pogoda na lotnisku Seviernyj w dniu 10 kwietnia 2010 rano**
- 5. Aerodrom Smolensk Seviernyj**
- 6. Przygotowania do uroczystosci w Katyniu 10 kwietnia 2010**

Rozdzielenie wizyt w Katyniu z okazji siedemdziesiątej rocznicy ludobójstwa

Rządy Donalda Franciszka Tuska od samego początku były podporządkowane przyszłej kampanii prezydenckiej. Nagle bez ostrzeżenia Donald Tusk rezygnuje z walki o ten urząd?

Kto rozdzielił uroczystości w Katyniu z okazji 70-letniej rocznicy ludobójstwa

- Premier Donald Tusk ściśle współpracując z Putinem najpierw chciał w ogóle odsunąć Prezydenta Kaczyńskiego od obchodów 70 rocznicy ludobójstwa w Katyniu, ale w momencie jak jego PR-owcy zorientowali się (bo w każdej z ważniejszych decyzji podejmowanych przez Tuska najpierw robi się badania opinii publicznej, a dopiero później na ich podstawie podejmuje decyzje), że eliminacja Prezydenta spotyka się z coraz gorszym odbiorem Polaków, zdecydował o podwójnych uroczystościach.
- W dniu 3 lutego 2010 w rozmowie telefonicznej Premier Tusk otrzymuje zaproszenie od Premiera Putina do wspólnych obchodów rocznicy zbrodni katyńskiej w dniu 7 kwietnia i zaproszenie to niestety przyjmuje.
- O tej porze w mediach sprzyjających rządowi pojawiają się wypowiedzi członków rządu i licznych ekspertów o **przełomie w stosunkach polsko-rosyjskich** oraz **wpychaniu się na siłę Prezydenta Kaczyńskiego** na uroczystości w Katyniu, co może tylko zepsuć pięknie układającą się współpracę polsko-rosyjską.

- Ja myślę, że byłoby lepiej, żeby to była wspólna wyprawa prezydenta i premiera, ale jeżeli jest to niemożliwe, to ja jadę w dniu, w którym będą podstawowe uroczystości, a to jest 10 kwietnia - powiedział prezydent Lech Kaczyński. Jak dodał, jest oczywistością, że prezydent musi tam być.

Kto rozdzielił uroczystości w Katyniu z okazji 70-letniej rocznicy ludobójstwa c.d.

- Sekretarz Rady Ochrony Pamięci Walk i Męczeństwa Andrzej Przewoźnik zaproponował dwa scenariusze obchodów: jeden z jednoczesnym udziałem Tuska i Kaczyńskiego oraz drugi z rozdzieleniem uroczystości.
- Rząd PO dał Rosjanom wolną rękę w wyborze wariantu oraz sugerował podzielenie obchodów na dwie części. A przecież **nietrudno było się domyślić, że Moskwa wybierze scenariusz bez udziału L. Kaczyńskiego**, nagradzając w ten sposób premiera D. Tuska. W dokumencie nie ma śladu świadczącego o tym, by rząd D. Tuska choć przez minutę upierał się przy obecności prezydenta na spotkaniu z Putinem. A przecież zgoda na osobne uroczystości oznaczała zgodę na rozgrywanie przez Moskwę spraw polskich.



O czym rozmawiał w cztery oczy Tusk z Putinem w Sopocie 1 września 2009?

Jakim samolotem Tusk leciał 7 IV do Smolenska?

Wg oficjalnych źródeł leciał Tu154M nr boczny 101. Zamieszczone zdjęcia pochodzą z albumu Sergieja Amielina. Samolot z Tuskiem lądował od strony zachodniej.



Lądowanie premiera Donalda Tuska w dniu 7 kwietnia 2010 na aerodromie Seviernyj

Lądowanie premiera Rosji Władimira Putina w tym samym dniu.



W celu uniknięcia protokolarnych nieporozumień strona rosyjska poprosiła o to, aby start samolotu Tu-154M z premierem Tuskiem na pokładzie odbył się w porozumieniu z Moskwa, po sygnale oznaczającym, że premier Putin jest już w drodze do Katynia.

Iloma samolotami Tusk leciał do Smolenska 7 IV 2010 ?

Delegacja 7 kwietnia 2010 r. z premierem D. Tuskiem poleciała **aż czterema samolotami:**

- Tu-154M nr 101,



- Jak-40 nr 035



- Casa-295 M nr 013



- Casa-295 M nr 014



Ponadto w rezerwie czekały trzy samoloty: jedna Casa-295M i dwa Jaki-40. Łącznie delegacja Tuska miała do dyspozycji aż siedem samolotów.

Delegacja prezydencka w dniu 10 kwietnia 2010 miała do dyspozycji tylko dwa samoloty: Tu-154M 101 i Jak-40. Delegacja, która poleciała Tu-154 z premierem, liczyła 77 osób, a z prezydentem 95 osob.

Rozmowa ze stewardessą Barbarą Maciejczyk

Barbara Maciejczyk leciała 7 kwietnia do Smoleńska z premierem Tuskiem, ale nie Tu-154M, ale Casą-295M ! Informacja pochodzi od dziennikarza Radia Zet, Sławomira Krenczyka, który opisuje niewygodny lot Casą 7 kwietnia do Smoleńska i który nawet miał przyjemność rozmawiać z Barbarą Maciejczyk.

<http://www.fakt.pl/Barbara-Maciejczyk-3-stewardessa,artykuly,69180,1.html>

"Stewardessa w Smoleńsku była już trzy dni wcześniej. Leciała z delegacją, której przewodniczył Donald Tusk. Wtedy udało jej się szczęśliwie wrócić do domu. O przedostatnim locie B. Maciejczyk wspomina jeden z dziennikarzy, którzy w środę byli na uroczystościach w Katyniu. Tyle, że wtedy delegacja wraz z dziennikarzami na miejsce poleciała nie tupolewem, ale wojskowym samolotem CASA.

- Warunki mieliśmy spartańskie. Siedzieliśmy obok siebie na wąskich, niewygodnych ławach i rozmawialiśmy całą drogę.





**Kampania nienawisci
i
przemysł pogardy**

Kampania nienawisci

Nigdy zaden z politykow w Polsce nie byl tak szkalowany, upokarzany i wysmiewany jak s.p. Prezydent RP prof. dr hab. Lech A. Kaczyński. Motorem kampanii nienawisci byl i jest Donald Tusk, jego towarzysze z PO, Gazeta Wyborcza, TVN24 i wiekszość mainstreamowych mediow. **Donald Tusk zapomniał, ze jego podstawowym obowiazkiem jest wspolpraca z Prezydentem**, a nie uniemozliwanie mu wykonywania obowiazkow wynikajacych z Konstytucji RP.

- Krotko po wyborze Lecha Kaczynskiego na Prezydenta w 2005 roku **D. Tusk** wzywajal spoleczenstwo do **nieposluszenstwa obywatelskiego**
- W styczniu 2006 roku **D. Tusk** odgrażal sie Prezydentowi L. Kaczyńskiemu, że w przyszłości doprowadzi do takiego kryzysu politycznego, jakiego jeszcze Polska nie widziala.
- W styczniu 2008 roku **D. Tusk** grozil Lechowi Kaczynskiemu, że go obali i zrobi w Polsce zadymę tak, że "Prezydent się nie połapie z rozumem"
- „To jest mały zakompleksiony człowiek. (...) Jedno tu tylko słowo pasuje, **sk...n**” - cytata **Lecha „Bolka” Wałęsy**
- "Dorznać watahy PIS-owskie" – **Radosław Sikorski**
- „Ci co nie glosuja na PO sa bydłem” – samozwanczy „profesor” **W. Bartoszewski**
- „Mały, niedorozwinięty, głupi człowiek zwany prezydentem Polski” - cytata **Michała Figurskiego**

Kampania nienawisci

„Jest prezydentem jednej partii, stronnictwym, zacietrzewionym, mściwym” - cytat [Stefana Niesiołowskiego](#),

„Prezydent ma problemy psychiczne, nie panuje nad sobą. Nie panuje nad tym co mówi” - cytat [Jacka Żakowskiego](#)

„Prezydent dowiódł, że nie jest prezydentem wszystkich Polaków” - cytat [Piotra Tymochowicza](#)

"Prezydent nie jest mi do niczego potrzebny" - znamienne stwierdzenie [D. Tuska](#) wypowiedziane w kontekście Brukseli.

"Można być prezydentem, ale można być też chamem" - [Janusz Palikot](#)

„Kaczyńscy - kurduple, przeganiani na podwórkach Żoliborza przez silniejszych kolegów”- [Janusz Palikot](#)

"Jaka wizyta, taki zamach, no bo z 30 metrów nie trafić w samochód to trzeba ślepego snajpera" - [Bronisław Komorowski](#)

"Bo tego durnia mamy za prezydenta" -[Lech „Bolek” Wałęsa](#)

"Prezydent może być niski, ale nie może być mały" – [Radosław Sikorski](#)

"Były prezydent Lech Kaczyński" – tak [Radosław Sikorski](#) kazał skandować gawiedzi zebranej w Bydgoszczy w dniu 28 lutego 2010

"Prezydent to mały, zakompleksiony człowiek" – [Stefan Niesiołowski](#)

"Wyginiecie jak dinozaury" – [Donald Tusk](#) do posłów PiS

Oto próbka "szacunku" jakim darzyły PREZYDENTA "autorytety". Takie chamstwo wprowadzone do polityki nie jest znane w żadnym cywilizowanym państwie.

Kampania nienawisci i przemysł pogardy

Mordowali Go medialnie na naszych oczach

Jest faktem, że rząd Polski i władze Rosji nie chciały wizyty prezydenta Kaczyńskiego w Katyniu. Polityczne i moralne okoliczności katastrofy prowadzą do stwierdzenia, że nie mogłoby do niej dojść, gdyby nie zachęta ze strony Tuska i jego ministrów, by Rosjanie potraktowali prezydenta Kaczyńskiego nie jako głowę państwa polskiego, lecz jako niereprezentatywnego intruza, którego najlepiej do wizyty w Katyniu zniechęcić albo mu w niej przeszkodzić.

Nienawisc i POdłosc Tuska pośrednio doprowadzila do tragedii, zakladajac, ze nie bylo zamachu.

Gdyby nie ten poziom "wścieklizny politycznej", z którą mieliśmy do czynienia przed 10 kwietnia, to do tragedii by nie doszło – Joachim Brudzinski.



Samolot Tu154M Lux nr 101

Samolot Tu154M Lux nr 101



W dniu 06.04.2010 na polecenie Szefa Techniki Lotniczej 36 SPLT podobno powiększono salonik III Tu154M nr 101 z 8 miejsc do 18. W rezultacie zwiększono ilość miejsc dla pasażerów z 90 do 100. Po przerobce, samolot był niewywazony. Czy powiększenie saloniku III rzeczywiście miało miejsce? Bez przerobki, Tu154M również zabrałby 89 pasażerów (+ 7 członków załogi). **Wrak nie był badany.**

Rozmieszczenie pasażerów



6.50 - Przyjazd na WPL „Okęcie” Prezydenta RP Pana L. Kaczyńskiego z Małżonką

- Zajęcie miejsc w samolocie

Salonik I

Pan L. Kaczyński, Pani M. Kaczyńska

Salonik II

Pan R. Kaczorowski, Pan K. Putra,
Pan J. Szmajdziński, Pani K. Bochenek,
Pan W. Stasiak, Pan A. Szczygło,
Pan J. Sasin, Pan P. Wypych

Salonik III

Pan M. Handzlik, Pan A. Kremer,
Pan S. Komorowski, Pan T. Merta,
Gen. F. Gągor, Pan A. Przewoźnik,
Pan M. Płażyński, Pani G. Gęsicka,
Pan M. Kazana, Pan T. Płoski,
Pan M. Chodakowski, Pan A. Plich,
Pan B. Kwiatkowski, Pan A. Błasik,
Pan T. Buk, Pan W. Potasiński,
Pan A. Karweta, Pan K. Gilarski

- Pozostałe osoby zajmują miejsca w części pasażerskiej samolotu

7.00 - Odłot samolotu specjalnego TU -154 M do Smoleńska



ZAŁOGA: na 7 osob zalogi 5 osob zidentyfikowano po kodzie DNA. Mozna uwazac, ze wszystkie 5 osob znajdowalo sie w kabinie pilotow

SALONIK NR 3: 8 identyfikacji DNA sposrod 18 osob. Na 6 przedstawicielei sil zbrojnych az 5 zidentyfikowano po kodzie DNA!

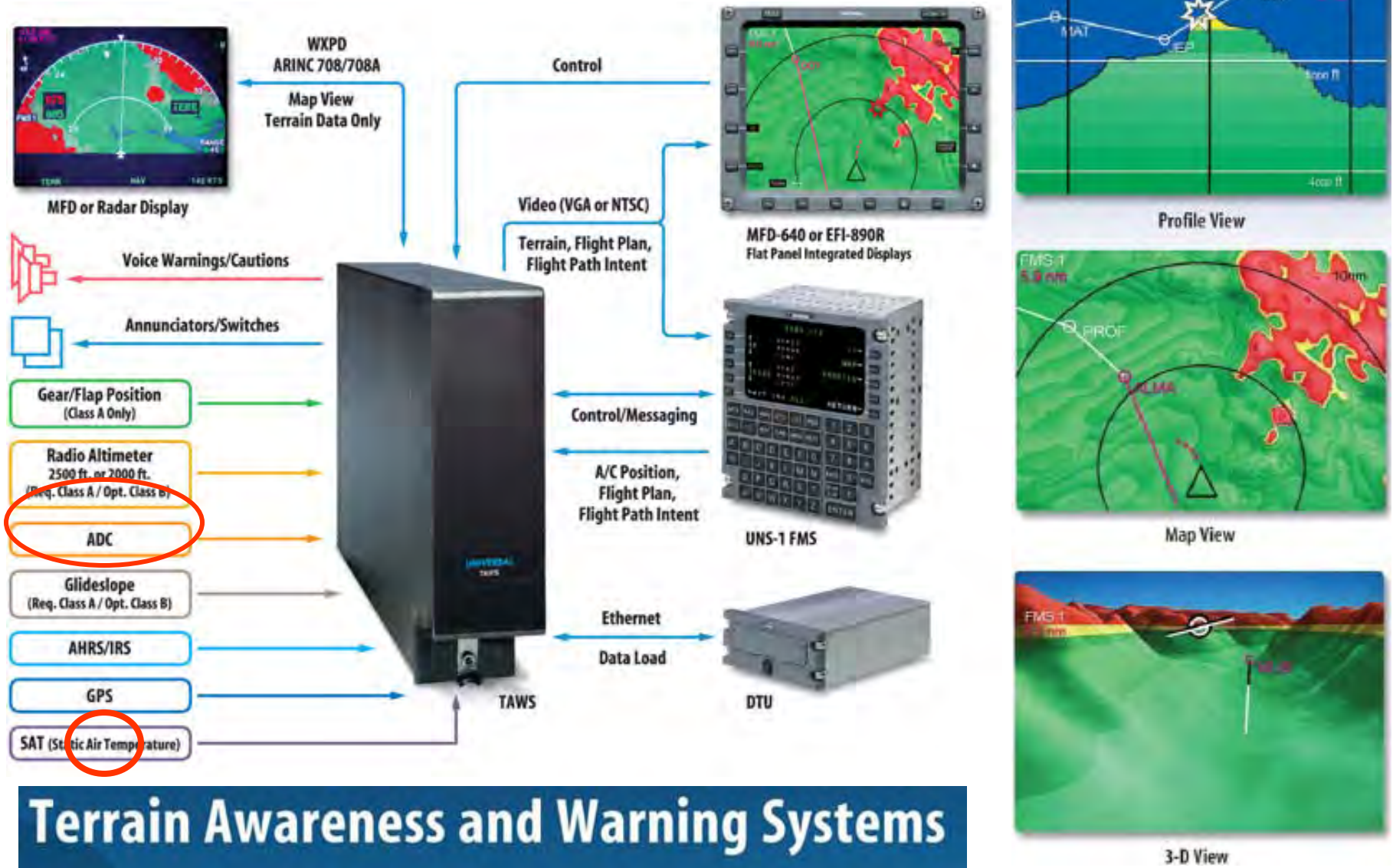
CZĘŚĆ PASAŻERSKA NR 4: 8 identyfikacji DNA sposrod 63 osob

TAWS w kabinie pilotow Tu154M Lux nr 101



TAWS = Terrain Awareness and Warning System
FMS = Flight management System

Architektura TAWS



Terrain Awareness and Warning Systems



Tucson, AZ 85756 USA

www.uasc.com

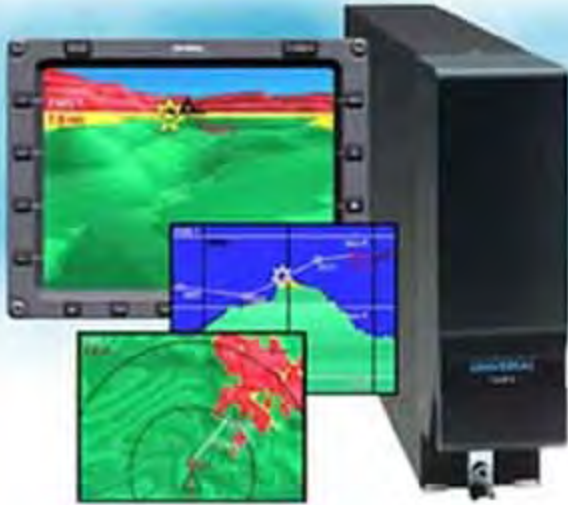
TAWS i FMS

System TAWS wykorzystując informację z Flight Management System (FMS), centrali danych reometrycznych, radiowysokościomierza, czujników położenia klap i podwozia oraz sygnałów systemu lądowania ILS, określa stan samolotu i z wyprzedzeniem formuje i wysyła do sygnalizatorów komendy ostrzegawcze i awaryjne o potencjalnym zagrożeniu.

W Załączniku do Instrukcji użytkowania w locie samolotów Tu-154M wyposażonych w TAWS, zapisano dodatkowe ograniczenie: „podczas podejścia do lądowania na lotnisku nie umieszczonym w bazie danych o lotniskach, funkcje wczesnego ostrzegania o zbliżeniu do powierzchni ziemi systemu TAWS powinny być wyłączone poprzez naciśnięcie przycisku TERR INHIBIT (ZAKAZ) w celu niedopuszczenia do wysyłania fałszywych sygnałów alarmowych” – Raport MAK, str. 42.

Smolensk Północny XUBS (Смоленск-Северный) nie jest umieszczony w bazie danych TAWS. Podczas podejścia do lądowania piloci nie wyłączyli TAWS, zatem TAWS wysyłał sygnały alarmowe TERRAIN AHEAD oraz PULL UP. Wykorzystane to zostało do fałszywego oskarżenia pilotów o braku reakcji na ostrzeżenia TAWS.

Przyrządy nawigacyjne Tu154M Lux nr 101



TAWS. Pozwala na uzyskanie trójwymiarowego obrazu samolotu na tle terenu niezależnie od warunków klimatycznych. Pierwsze w historii nieudane podejście do lądowania samolotu wyposażonego w TAWS. TAWS w Tu154M nr 101 nie był oryginalny – został odkupiony w Republice Czech.

Global Positioning System (GPS) or Enhanced GPS (EGPS). Element TAWS.



Radiowysokociomierz (Radio Altimeter). Element TAWS.

Typowe radiowysokociomierze działają w zakresie 0 - 1500 m, z dokładnością około pół metra. Anteny radiowysokociomierza, osobno nadawczą i odbiorczą, umieszcza się w plastikowych owiewkach pod kadłubem lub na dolnej powierzchni statecznika poziomego.



Wysokociomierz barometryczny.

Niezależny od TAWS.

Wysokosciomierz barometryczny

Dokładna metoda pomiaru wysokości

Wzór do kalibracji wysokosciomierza, do 36,090 stop (11,000 m) ma postać

$$h = \frac{288.15 \left[1 - \left(\frac{P}{P_{ref}} \right)^{0.19026} \right]}{0.00198122} \text{ ft}$$

gdzie P jest ciśnieniem statycznym oraz P_{ref} jest ciśnieniem odniesienia (reference pressure). Muszą być użyte te same jednostki dla P oraz P_{ref} .

Wysokościomierz barometryczny posiada możliwość ustawienia ciśnienia odniesienia dla prawidłowego skalibrowania przyrządu.

Wysokość względna AAL - ang. *Above Aerodrome Level* – wysokość nad lotniskiem. Uzyskuje się ją poprzez ustawienie na wysokosciomierzu rzeczywistego ciśnienia atmosferycznego na poziomie lotniska (ciśnienie to oznacza się symbolem QFE). **QPE podaje wieża kontroli lotów**. Po wylądowaniu wysokosciomierz wskaże zero.

AGL - ang. *Above Ground Level* - wysokość nad poziomem gruntu.



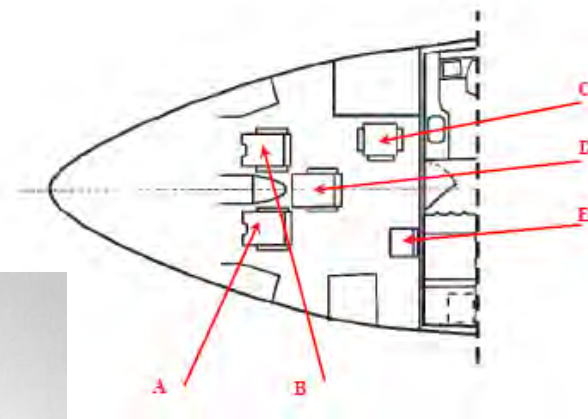
Remont rządowego Tu-154 M w Samarze



Jest głęboko fascynujące, że nikt w Polsce nie widzi sprzeczności między tym, że państwo NATO bez oporów daje rządowy samolot do serwisu rosyjskiej firmie, a tym, że to samo państwo jednocześnie oczekuje poważnego traktowania przez sojuszników i dopuszczenia do tajemnic sojuszu.

Zaloga samolotu Tu154M

1. Kpt Arkadiusz Protasiuk, kapitan samolotu (ur. 1974)
2. Ppłk Robert Grzywna, drugi pilot, dowódca załogi samolotu (ur. 1974)
3. Kpt Artur Ziętek, nawigator (ur. 1978)
4. Ppor Andrzej Michalak, technik (ur. 1973)
5. Natalia Januszko, stewardesa (ur. 1987)
6. Justyna Moniuszko, stewardesa (ur. 1985)
7. Barbara Maciejczyk, stewardesa (ur. 1981)



R. Grzywna

A. Protasiuk

K. Zietek

A. Michalak



B. Maciejczyk



J. Moniuszko



N. Januszko

A – kapitan

B - drugi pilot

C - technik pokładowy

D – nawigator

E – instruktor (tylko podczas lotów szkoleniowych)

Kpt. Arkadiusz Protasiuk za sterami Tu154M Lux

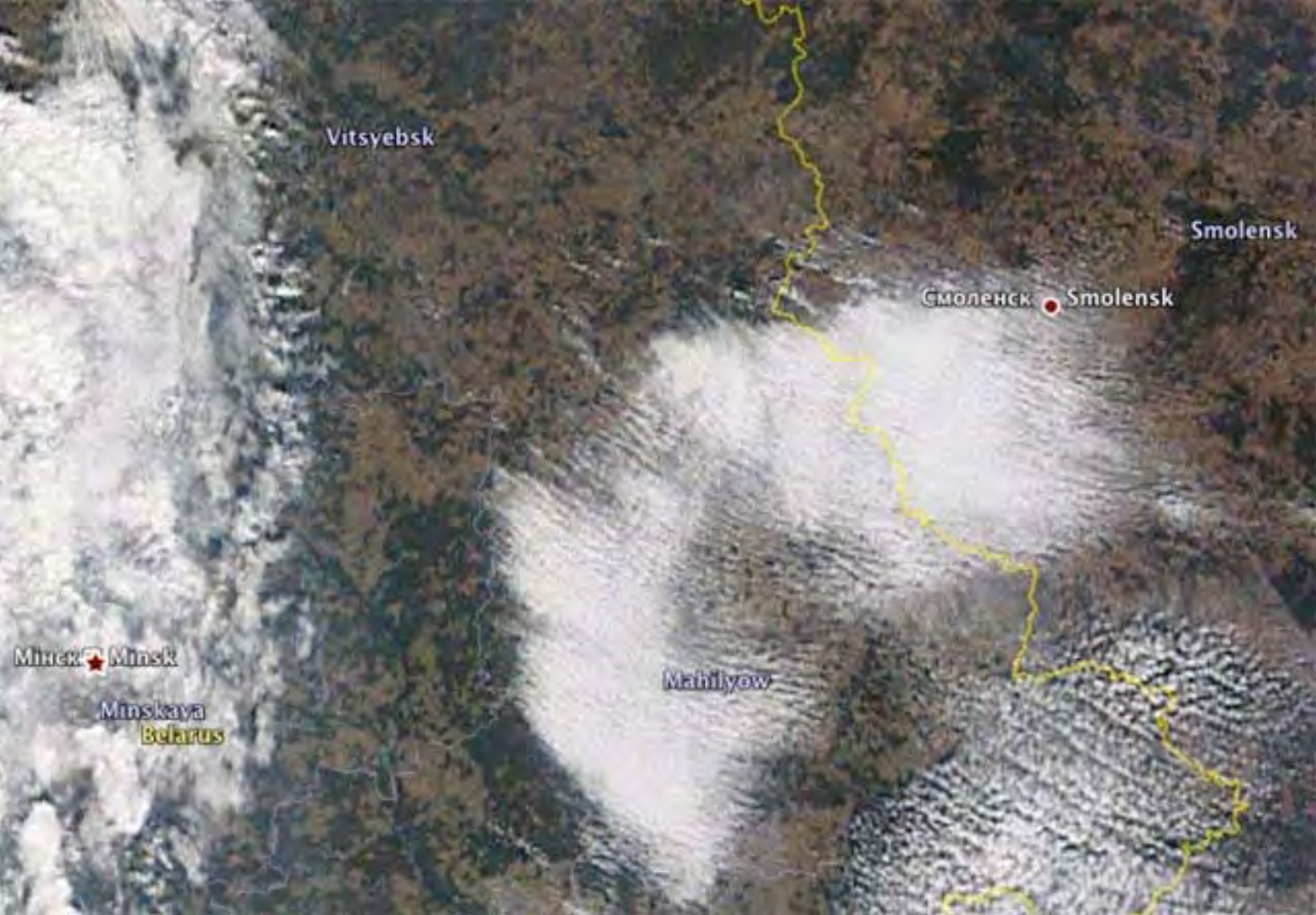


Samolot pasazerski dla kpt. Protasiuka byl tym czym skrzypce dla Paganiniego.

A satellite weather map of Northern Europe, showing cloud cover and weather patterns. A semi-transparent map overlay is visible, showing the outlines of countries and regions in yellow. The text is centered over the map.

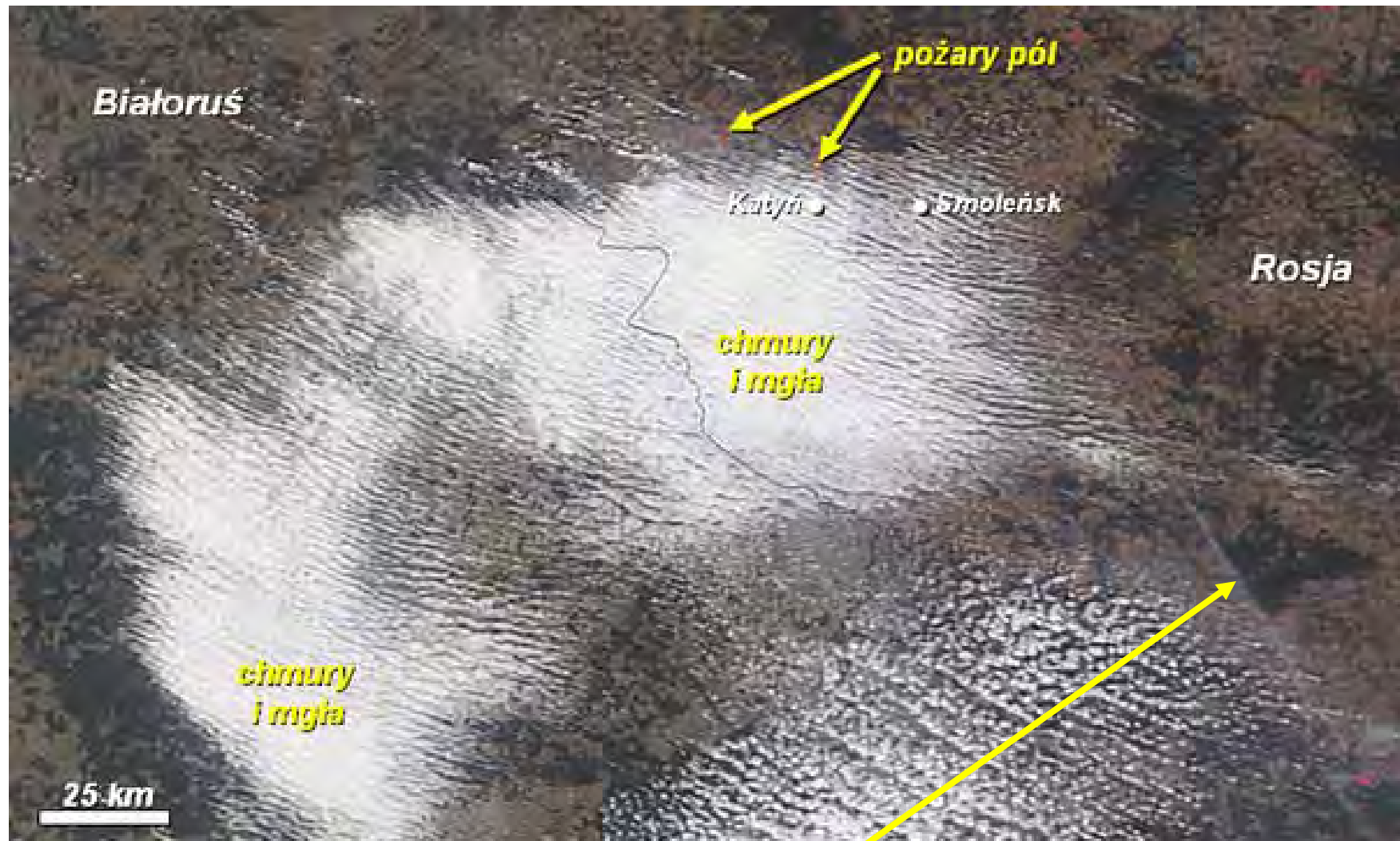
Pogoda na lotnisku Seviernyj w dniu 10 kwietnia 2010 rano

Czy była mgła?



NASA Terra/Modis satellite between 08:00 – 11:15 April 10, 2010

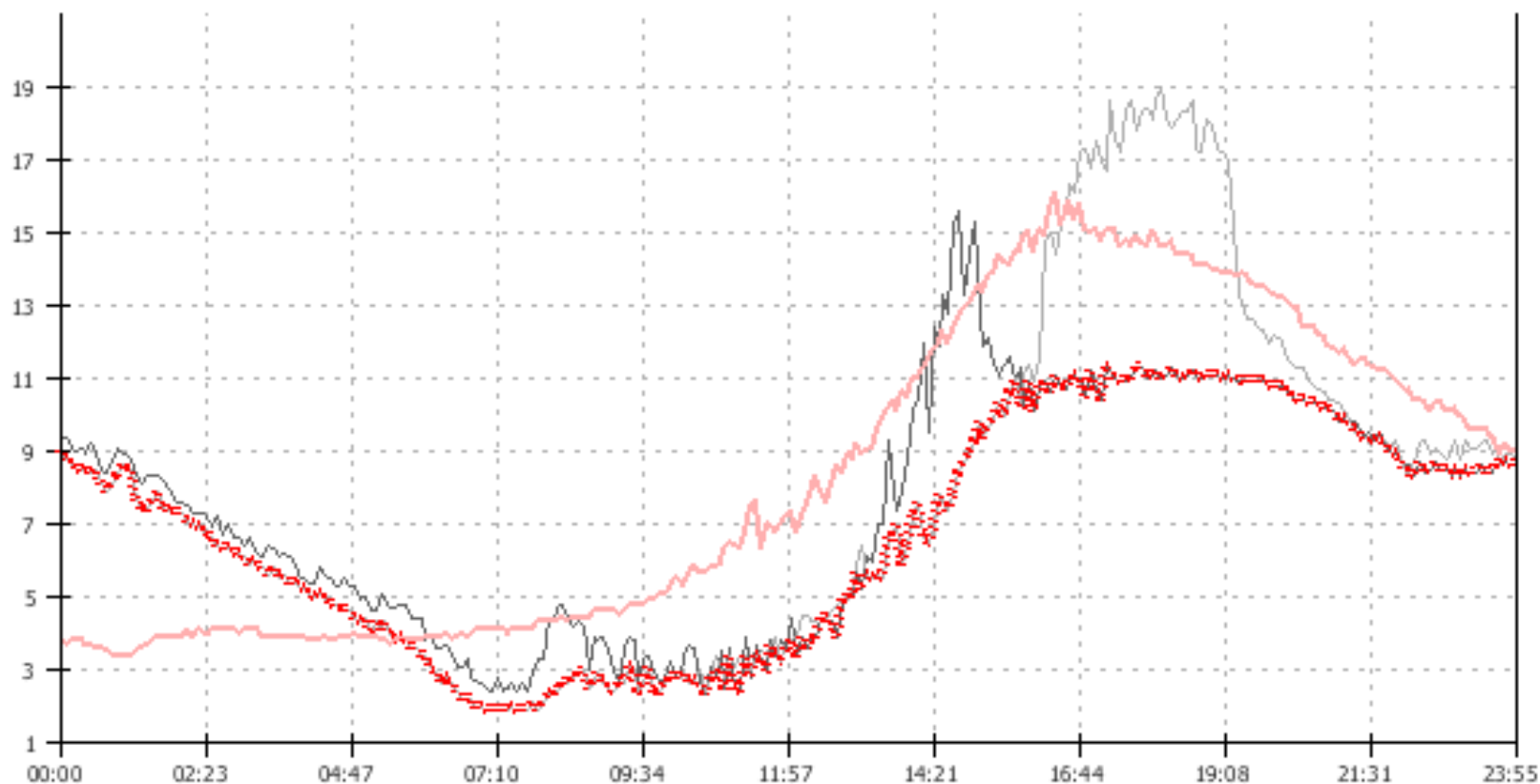
Mgły i dymy w rejonie Smolenska w dniu 10 04 2010



Czy to jest smuga kondensacyjna po statku powietrznym przelatującym na trasie Briansk - Smoleńsk

Температура в Смоленску в dniu 10 kwietnia 2010

Температура в Смоленске на 10 Apr 2010 23:59



Минимум за последние 24 часа: **1.9 C**

Максимум за последние 24 часа: **11.3 C**

В среднем за последние 24 часа: **7.4 C**

— Температура в тени

— Температура на солнце

— Температура в тени вчера

Температура сейчас: **7.9 C** [Пасмурно]

Pogoda w dniu 10 kwietnia 2010 na aerodromie Sewiernyj

No Metars are available, however the local weather station reported:

10:00Z (1pm) Temp 3°C Dew 2°C Humidity 94% QNH 1025 hPa Visibility 4 kilometers Winds east 14.4 km/h / Mist

07:00Z (10am) Temp 1°C Dew 1°C Humidity 98% QNH 1026 hPa Visibility 0.5 kilometers Winds SE 10.8 km/h / Heavy Fog

04:00Z (7am) Temp 0°C Dew -1°C Humidity 89% QNH 1025 hPa Visibility 4 kilometers Winds ESE 7.2 km/h / Mist

01:00Z (4am) Temp 3°C Dew -0°C Humidity 72% QNH 1025 hPa Visibility 10 kilometers Winds SE 7.2 km/h /

22:00Z (1am) Temp 6°C Dew -0°C Humidity 52% QNH 1025 hPa Visibility 10 kilometers Winds SE 7.2 km/h

The runway of Smolensk Air Base (Northern Airport, no IATA code, ICAO XUBS) with the orientation of about 09/27 is 2500 meters/8200 feet long, the runway 08/26 of the civil Airport in the south of Smolensk (IATA LNX, no ICAO code however often referred to as UUBS) is 1600 meters/5250 feet long). Russian route charts suggest, that the northern airport features a NDB (310kHz identifier BU), but no ILS, LOC or VOR.

Czy była mgła? Jaka była widoczność?



Zdjecie wykonane o godz. 11:18 czasu moskiewskiego (38 minut po upadku). Autor, niestety, nieznany. Smolensk reportował widoczność 400 m w poziomie z powodu mgły.

Zeznania naocznych świadków

Michaił Jadgowskij, naczelnik stacji meteorologicznej jednostki wojskowej w Smoleńsku:

- minima pogodowe dla lotniska Siewiernyj wynoszą: wysokość dolnej granicy chmur nie mniej niż 100 m, widoczność nie mniej niż 1000 m. Nie pamięta, jaka była widoczność o godz. 9 ani o 10:40, 10 kwietnia, gdy doszło do katastrofy.
- „O godz. 9:06 zauważyłem, że niebo zaczęło «naciekać», zachmurzać się. O godz. 9:12 zatelefonowałem do pododdziału służby meteorologicznej jednostki wojskowej i poinformowałem o zaobserwowanych zmianach, po czym przekazano mi uściśloną prognozę pogody: do godz. 10 – 7-12 stopni, zachmurzenie średnie, warstwowa dolna granica chmur 150-200 m, mgiełka, widoczność 1,5-2 km. O godz. 9.26 stwierdziłem zmianę pogody, a mianowicie zachmurzenie 10 stopni, **warstwowa mgiełka, dymy,** widoczność 1000 m, co odpowiada meteorologicznemu minimum lotniska”.

Z relacji emerytowanej nauczycielki, mieszkanki Smoleńska wynika, że 10 kwietnia mgła na lotnisku pojawiła się w sposób gwałtowny, około godziny 8:00 rano czasu polskiego, i równie szybko zniknęła. Bardzo łatwo można ją było zlokalizować, **wypełzła z jaru**, w którym rozbił się polski samolot. Wcześniej - jak twierdzi kobieta - była słoneczna pogoda.

Mgła i dymy



Płonące trawy

„...Dziś rano byłem na służbie, – powiedział były mechanik pokładowy, obecnie ochroniarz parkingu w sąsiedztwie lotniska. Mgła o dziesiątej rano, jak gdyby nawet znacznie wzrosła. Ponadto wokół lotniska paliła się sucha trawa, a biały dym jeszcze bardziej pogarszał widoczność...”

<http://www.kommersant.ru/doc.aspx?DocsID=1353203>

Kleby dymu przy bliższej radiolatarni NDB były widoczne około 60 minut po katastrofie 10.IV.2010. Wypalania w rejonie aerodromu Seviernyj łąk i torfowisk miały udział w pogorszeniu widoczności w tym rejonie

Możliwe, że te dymy które widziała emerytowana nauczycielka, Polka z pochodzenia.

Widok na aerodrom Seviernyj od wschodu podczas mgły

Dziesięć lat temu do lądowania na Siewiernym podchodził Ił-76. Na tym samym kursie co polski Tu-154M, czyli 259°. Przed przyziemieniem, w dolinie położonej w obszarze podejścia, nagle pojawiła się gęsta mgła. Samolot się rozbił .

Po katastrofie Iła-76 na Siewiernym wydano zalecenie, żeby we mgle na tym lotnisku nie przyjmować samolotów z kursu 259°, tylko z kursu 261°. **Dlaczego zezwolono polskiemu Tu-154M z Prezydentem na pokładzie podejść do lądowania kursem 259°?**



Widok na aerodrom z kursu 259° z wysokości 100m i odległości 2 km – rekonstrukcja wg S. Amielina.

Czy była mgła? Układ chmur nad lotniskiem Seviernyj.



Nie jest żadnym problemem wytworzenie sztucznej mgły

Mozna to zrobić na przykład za pomocą rosyjskiego urządzenia **TMC-65** (na zdjęciach) lub amerykańskiego urządzenia **M1059A3 Lynx Smoke Generator**. Dym po lewej stronie po kilkudziesięciu sekundach sprawia wrażenie mgły naturalnej (zdjęcie po prawej stronie).



Niemal każde lotnisko wojskowe i cywilne w USA (i w Rosji większość lotnisk też) posiada urządzenia do wytwarzania sztucznej mgły (smoke generators).

Brak analizy biochemicznej próbek gruntu, która mogłaby potwierdzić lub zaprzeczyć teorii, że mogło dojść do rozpylenia sztucznej mgły . Dlaczego?

**Odlot delegacji z Prezydentem
Lechem Kaczyńskim z Lotniska
Wojskowego na Okeciu do Smolenska
w dniu 10 kwietnia 2010**

Na temat odlotu Prezydenta do Smolenska niewiele wiadomo



Jedynе niewyraźne zdjęcie przedstawiające wejście Państwa Kaczyńskich w dniu 10.IV.2010 na pokład TU154M.

Prezydencka “niechciana” wizyta w Katyniu była mocno nagłośniona medialnie. Dlaczego więc żaden dziennikarz nie pojawił się na płycie lotniska podczas odlotu Prezydenta do Smolenska?

To jedyne filmy dostępne na youtube:

<http://www.youtube.com/watch?v=A3WrYbbpzKo&feature> <http://www.youtube.com/watch?v=hk253vB59RI>

Startuje JAKIŚ samolot - nie wiadomo kiedy i z jakiego lotniska. Rozmowy pilota z wieżą kontrolną są niezrozumiałe.

Brak jest wiarygodnych źródeł informacji na temat odlotu Prezydenta RP do Smolenska w dniu 10 kwietnia 2010. Procedury BOR nakazują jednak dokumentowanie każdego wyjazdu delegacji najwyższego szczebla. Monitoring na Okeciu podobno podczas odlotu był zepsuty.

Co na ten temat mowi Zalacznik 4 do Protokolu nr 192/2010/11 KBWLLP

- 03:25 UTC/GMT (5:25 czas lokalny) – na poklad Tu154M weszly dwie stewardessy
- 03:38 (5:38) - dolacza trzecia stewardessa
- 04:06 (06:06) - kapitan wraz z drugim pilotem podjechali do Tu154M samochodem
- 04:21 (06:21) – zaloga w komplecie znajduje sie na pokladzie Tu154M
- 04:41 (06:41) – na poklad weszla pierwsza grupa pasazerow
- 04:49 (06:49) - przybywa dowodca Sil Powietrznych (SP) gen. A. Blasik, ktoremu kapitan Protasiuk sklada meldunek
- 05:07 (07:07) – podjezdza samochodem Prezydent RP wraz z Malzonka w asyscie funkcjonariuszy BOR. Dowodca SP sklada meldunek
- 05:08 (07:08) – zamkniecie drzwi samolotu i odjazd schodow
- 05:26:36 (07:26:36) – zaloga rozpoczyna procedure startu (start przy predkosci 271 km/h)
- 05:27:19 (07:27:19) – podwozie zostalo schowane przy predkosci 296 km

KBWLLP = Komisja Badan Wypadkow Lotniczych Lotnictwa Cywilnego

UTC = Coordinated Universal Time (czas uniwersalny skoordynowany), taki sam jak GMT. Czas w Polsce jest rowny UTC+1 h, po zmianie czasu na letni 28 marca 2010 wynosi UTC+2 h (dwie godziny do przodu).

Okoliczności startu samolotu Tu154M są niejasne

- Wszyscy obserwatorzy medialni zgodni są co do tego, że [odlot z Okęcia w dniu 10 kwietnia 2011 jako zupełny wyjątek odbył się bez świadków.](#)
- Kto widział osoby wchodzące na pokład Tu154M nr 101 w Warszawie?
- Kto obsługiwał członków delegacji w Warszawie na Okęciu w dniu 10 kwietnia? Czy miała miejsce odprawa paszportowa? Kto ją przeprowadzał ?
- Min. T. Arabski, który organizował odlot do Moskwy rodzin ofiar – po 12 godzinach od czasu ogłoszenia katastrofy nie posiadał aktualnej listy ofiar katastrofy.
- Co konkretnie zepsuło się w Casie, którą mieli lecieć generałowie do Smoleńska? Jacy mechanicy sprawowali techniczną opiekę nad Casą ? Gdzie jest protokół usterki? Kto skierował generałów do prezydenckiego Tupolewa?
- Wg skąpych, ale oficjalnych informacji [zepsuł się monitoring na Okęciu.](#) Jaka jest częstotliwość “psucia się” monitoringu? Kto odpowiada za monitoring? Z kolei wg załącznika 4 do Protokołu nr 192/2010/11 KBWLLP monitoring był sprawny.
- Dlaczego została podjęta decyzja o “nagłej” wizycie Prezydenta na Litwie w dniu 8.IV.2010? Jakie są dowody wylotu Prezydenta z Litwy i lądowania na Okęciu? Czy jest prawda, że Prezydent miał uczestniczyć w spotkaniu z Barakiem Obama w Pradze 9.IV.2010 i w nim nie uczestniczył? [Marta Kaczynska zamieszkująca w Pałacu twierdzi, że widziała ojca ostatni raz dwa dni temu.](#) Jaka była “standardowa” częstotliwość widzeń?

Czy Prezydent spóźnił się?



Według Tomasza Szczegielniaka z Kancelarii Prezydenta nie było opóźnień w wylocie Tu-154M. ***Odłot samolotu był zaplanowany na godzinę 7:00. Pan Prezydent z tego, co pamiętam, stawiał się około 7:08 -7:09. O 7:17 samolot wystartował – dokładnie to pamiętam, bo o tej godzinie wysłałem sms pracownikowi Kancelarii Prezydenta, który był na lotnisku w Smoleńsku. Mniej więcej o 7:23 samolot wzbil się w powietrze.***

Według Edmunda Klicha Jak-40 lądował na lotnisku w Smoleńsku 15 minut przed startem Tu-154M z Okęcia. Według zeznania załogi Jak-40 wylądował w Smoleńsku o godz. 7:22 czasu polskiego. Czyli start Tu-154M z Okęcia miałby nastąpić o godz. $7:22 + 15 \text{ min} = 7:37$.



W noc poprzedzająca tragedię, podobno przypadkowi przechodnie zauwazyli nienaturalne oświetlenie Pałacu Namiestnikowskiego. Wkrótce po 10.IV.2010 prasa brukowa podała insynuacje o rzekomej libacji alkoholowej, która była przyczyną spóźnienia się Prezydenta na Okęcie. Dlaczego rozpowszechniano takie prymitywne pomówienia?

Aerodrom Smolensk Seviernyj



Aerodrom Smolensk Seviernyj

Rosyjski **военный аэродром "Смоленск-Северный"** (XUBS), "Smolensk Polnocny (Seviernyj) Wojskowy Aerodrom" jest obecnie demontowaną wojskową bazą lotniczą w Smolensk Oblast, Rosja, położony 4 km na północ od miasta Smolensk. Posiada rozległy obszar umocniony z 8 blokami oraz Zakładami Lotniczymi *Yakovlev* usytuowanymi w pobliżu południowo-wschodniej strony pasa startowego.

Aerodrom został oryginalnie zbudowany w latach 1920, i ostatecznie został 1 klasy aerodromem z pasem startowym o długości 2500 m i szerokości 49 m (kier. 08/26), umożliwiającym obsługę samolotów o wadze powyżej 75 t (elewacja AL Sm 250m).

Od 1946 do 2009 roku, baza była przeznaczona dla jednostki wojskowej "most powietrzny", 103 Gv VTAP (103 Pulk Wojskowego Transportu Lotniczego, pełna nazwa w jez. rosyjskim "103-й гвардейский Красносельский Краснознамённый военно-транспортный авиационный полк имени Героя Советского Союза В. С. Гризодубовой"), wyposażoną w samoloty transportowe Ilyushin IL-76.



Aerodrom Smolensk Seviernyj – zdjęcie satelitarne



“Wieża” kontroli lotów



Aerodrom Seviernyj nie posiada z prawdziwego zdarzenia wieży kontroli lotów.

“Wieża” kontroli lotów

W chwili katastrofy samolotu Tu-154M nr 101 na “wieży” o kryptonimie “Korsarz” smoleńskiego aerodromu Seviernyj byli:

- ppłk **Paweł Plusnin** – dowódca “wieży”
- mjr **Wiktor Ryzenko**
- płk **Nikołaj Krasnokutski** - z-ca dowodcy bazy w Twerze

Podobno była jeszcze czwarta osoba - pomocnik kontrolera lotów mjr **Łubancew** lub **Łobancew**



Tuż po katastrofie Plusnin w rozmowie z portalem LifeNews.ru wyznał, że „oszukiwał załogę Tu-154”. „Podczas pierwszego kontaktu obniżyłem widzialność do 400 metrów, choć wynosiła ona 800” – mówił. Portal Grani.ru twierdzi, że „chciał przestraszyć polskich pilotów i zmusić, by lądowali gdzie indziej”. Nie ma pewności, czy kontrolerzy przeszli wymagane badania lekarskie, zanim 10 IV przystąpili do pracy.

Sprowadzanie Tu-154M na wysokość decyzyjna 100 m nastąpiło na bezpośredni rozkaz z moskiewskiego centrum dowodzenia cała operacja o kryptonimie “**Logika**”. Operacja dowodził gen. mjr **Vladimir Benediktov** (ur. 1963) – mianowany w 2007 roku przez V. Putina zastępcą dowodcy i szefem sztabu dowództwa wojskowego lotnictwa transportowego Federacji Rosyjskiej.

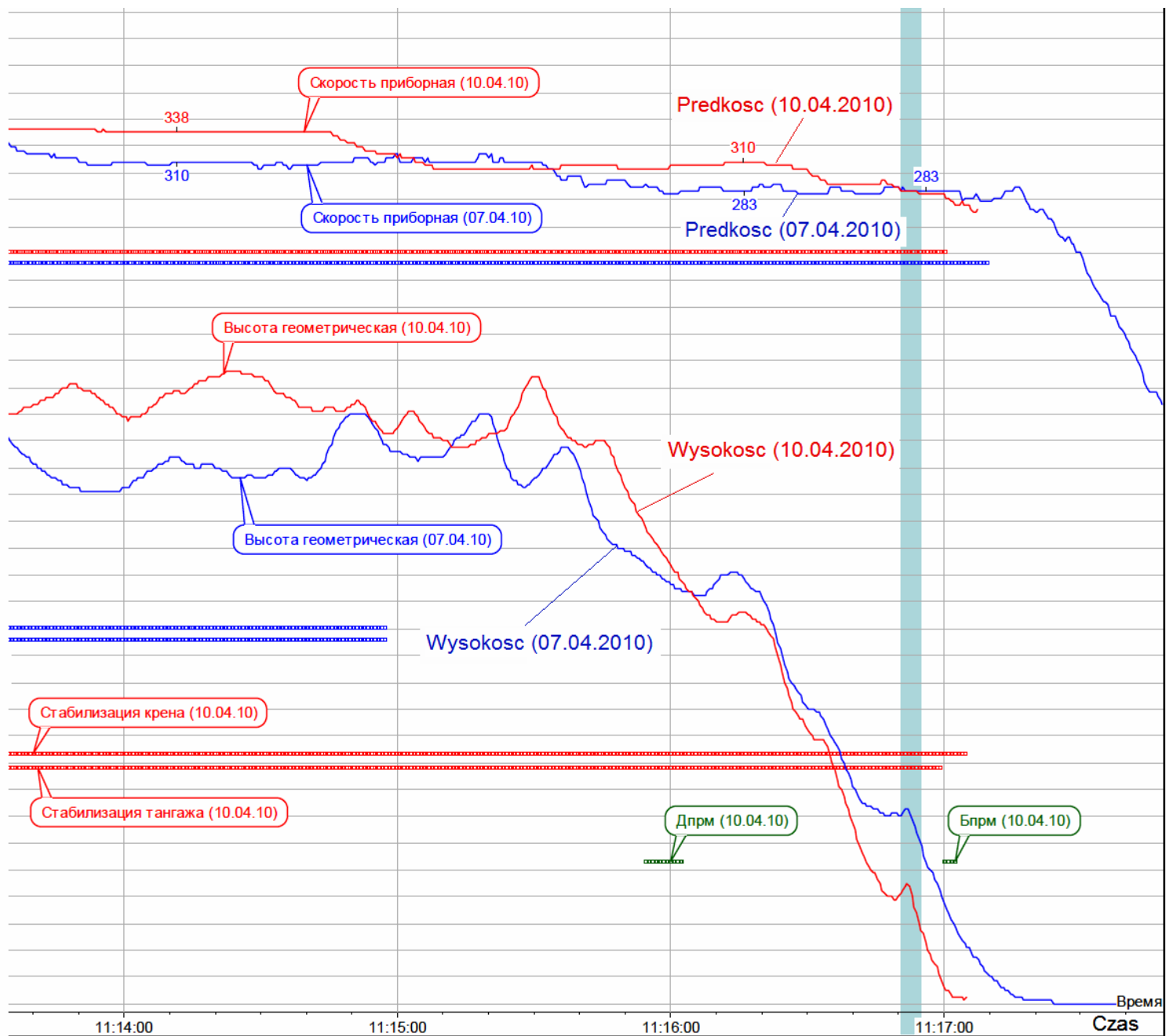
Podejście do lądowania od strony zachodniej – tu lądował Donald Tusk 7 kwietnia 2010



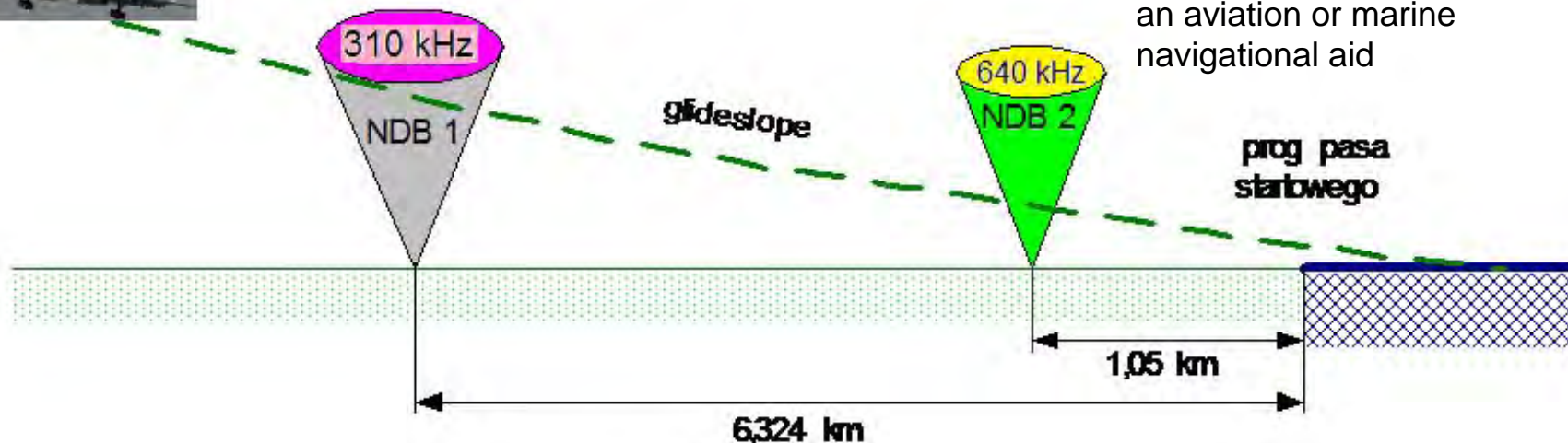
Podejście do lądowania od strony wschodniej – tu próbował lądować rządowy Tu154M 10 kwietnia 2010



Porównanie trajektorii lotów w dniu 07 IV oraz 10 IV 2010



Ladowanie od strony wschodniej



NDB = **n**ondirectional (radio) **b**eacon is a radio transmitter at a known location, used as an aviation or marine navigational aid

Radiolatarnia (NDB) dalsza PAR-105 prowadząca z markerem MK259 usytuowana 6,3 km od początku pasa lotniska



400 Hz tone

Radiolatarnia (NDB) bliższa PAR-105 prowadząca z markerem MK259 znajdująca się 1,05 km od początku pasa



1300 Hz tone

Panorama aerodromu Seviernyj



Podejscie do ladowania od wschodu



Pas startowy o dlugosci 2500 m i szerokosci 49 m



Stan nawierzchni pasa startowego



Przenośny system nawigacyjny

TU-154, który lądował z premierem D. Tuskiem na aerodromie Seviernyj w dniu 7 kwietnia 2010 nie miał żadnych problemów. Ponieważ aerodrom Seviernyj nie posiada Instrument Landing System (ILS), dla rosyjskiego premiera V. Putina, który również lądował w Smoleńsku w tym samym dniu, zainstalowano przenośny system nawigacyjny – prawdopodobnie urządzenie typu radar **Ground Controlled Approach (GCA)**, które podobnie jak ILS umożliwia pilotowi doprowadzenie do bezpiecznego lądowania przy złej pogodzie. Przynajmniej, piloci Putina wiedzieli, że na aerodromie Seviernyi nie można bezpiecznie lądować więc zażądali GCA.



GCA is a type of service provided by air-traffic controllers whereby they guide aircraft to a **safe landing in adverse weather conditions** based on radar images.

W dniu 10.04.2010 przenośnego systemu nawigacyjnego już nie było na aerodromie Seviernyj - mówi rosyjska dziennikarka Julia Łatynina.

**Oczekiwanie na przyłot delegacji z
Prezydentem Lechem Kaczyńskim
na Aerodromie Seviernyj w
Smolensku oraz na Polskim
Cmentarzu Wojennym w Katyniu w
dniu 10 kwietnia 2010**

Kto oczekiwał na delegacje na Aerodromie Seviernyj

Na aerodromie Seviernyj w dniu 10 kwietnia 2010 na przyłot Prezydenta Lecha Kaczyńskiego oczekiwało 19 osob, między innymi:

- Gregoryj Poltavchenko, przedstawiciel prezydenta Medvedeva
- Sergei Antufyev, Gubernator obwodu smolenskigo
- Jerzy Bahr, ambasador RP w Moskwie
- Tomasz Turowski, ambasador tytularny RP w Moskwie, agent SB oraz KGB
- Grzegorz Cyganowski, II sekretarz Ambasady RP w Moskwie (nakazał niszczenie materialow dowodowych)
- Marcin Wierzchowski, pracownik kancelarii Prezydenta RP
- Dariusz Górczyński, naczelnik wydziału Federacji Rosyjskiej w Dept. Wschodnim MSZ



Tomasz Turowski. Zaufany współpracownik szefa MSZ R. Sikorskiego, w czasach PRL - agent wywiadu wymierzonego w Stolicę Apostolską. Był obecny w jezuickim habicie na Placu sw. Piotra w dniu 13 maja 1981 r podczas zamachu na błogosławionego Jana Pawła II. Jest na "ty" z Bronisławem Komorowskim. Otrzymał informację od funkcjonariusza FSO, że trzy osoby przeżyły katastrofę 10.IV.2010 i w stanie ciężkim zostały przewiezione do szpitala.



Grzegorz Cyganowski. Na Seviernym 10.IV.2010 kazał funkcjonariuszom FSO i FSB aresztować reportera TVP S. Wisniewskiego i zniszczyć jego sprzęt wraz z nagraniem.

Jaka była rola T. Turowskiego oraz G, Cyganowskiego w przygotowaniu wizyty Prezydenta Kaczyńskiego w Smolensku i Katyniu?

Bezpieczne ladowanie samolotu Yak-40 z dziennikarzami

Yak-40 z dziennikarzami do obsługi uroczystosci w Katyniu wylądował w Smoleńsku na aerodromie Seviernyj o godz. 7:22 czasu polskiego (zeznania załogi), podobno bez zgody rosyjskich kontrolerów lotu . Dziennikarze i załoga zostali zamknięci w samolocie Yak-40 na Siewiernym i pilnowano ich jak oka w głowie. Dlaczego?



Pociąg specjalny do Smolenska

W pociągu, który liczył 17 wagonów sypialnych, pojechała 460-osobowa grupa rodzin ofiar katyńskich, m.in. zrzeszonych w Federacji Rodzin Katyńskich. Wśród krewnych ofiar były także osoby niezrzeszone, które przyjechały m.in. ze Stanów Zjednoczonych, Wielkiej Brytanii, Kanady i Norwegii. Poza rodzinami ofiar pociągiem pojechali żołnierze kompanii honorowej Wojska Polskiego, harcerze ze Związku Harcerstwa Polskiego, Związku Harcerstwa Rzeczypospolitej i Zawiszacy, a także wolontariusze Pociąg wyruszył 9 kwietnia o godz. 10:18 z Warszawy, a przyjechał do Smolenska 10 kwietnia o godz. 6:00 rano czasu moskiewskiego.



Mapa okolic Smolenska i Katynia



Polski Cmentarz Wojenny w Katyniu



Stacja kolejowa Gniezdowo



Miejsce katastrofy Tu165M nr 101

Katyn 10 kwietnia 2010 – oczekiwanie na Prezydenta RP



Katyn 10 kwietnia 2010 – po dotarciu informacji o tragedii



Program uroczystosci w Katyniu w dniu 10 kwietnia 2010

11:30 Uroczystosc zlozenia wienca przez Prezydenta RP pod pomnikiem Ofiar Represji NKWD

11:50 Przejscie Prezydenta RP z Malzonka oraz osob towarzyszacych na Polski Cmentarz Wojenny

11:00 Uroczystosc 70. Rocznicy Zbrodni Katynskiej. Prezydent RP oddaje honory Pomnikowi Katynskiemu oraz sztandarowi KRWP. Hymn RP. Wystapienie powitalne Sekretarza ROPWiM A. Przewoznika. Uroczysta Msza Swieta

13:00 Modlitwy Ekumeniczne

13:10 Wystapienie przedstawiciela Rodzin Katynskich. Wystapienie Prezydenta RP

13:30 Refleksja muzyczno-poetycka

13:40 Uroczysty apel poleglych. Skladanie wiency. Zapalenie znicza przez Prezydenta RP. Wreczenie Prezydentowi RP urny z ziemia z Cmentarza Katynskiego

14:10 Zakonczenie Uroczystosci. Krotka rozmowa Prezydenta RP z przedstawicielami Rodzin Katynskich. Zwiedzanie Polskiego Cmentarza Wojennego.

14:30 Wywiad telewizyjny Prezydenta RP dla TVP

14:50 Zwiedzanie wystawy "Represje w 1937 roku w Obwodzie Smolenskim". Briefing prasowy Prezydenta RP

15:00 Wyjazd Prezydenta RP z malzonka oraz osob towarzyszacych do Smolenska

15:20 Przyjazd do hotelu "Nowy"

15:30 Uroczysty obiad Prezydenta RP i Malzonki z przedstawicielami Rodzin Katynskich

16:35 Wyjazd Prezydenta RP z malzonka oraz osob towarzyszacych do gmachu Filharmonii

16:45 Przyjazd do gmachu Filharmonii

16:50 Spotkanie Prezydenta RP z Polonia. Hymn RP. Wystapienie ambasadora J. Bahra. Wystapienie przedstawiciela Polonii. Wystapienie Prezesa NBP S. Skrzyпка. Wreczenie odznaczen panstwowych. Wystapienie Prezydenta RP i przekazanie darow dla Polonii.

17:35 Wyjazd Prezydenta RP z Malzonka i osabami towarzyszacych na Severynyj

17:50 Przyjazd na Severynyj. Pozegnanie przez ambasadora RP w FR J. Bahra

18:00 Odlot Tu154M do Warszawy

17:35 Przylot Tu-154M na WPL "Okecie" (dwie godziny roznicy miedzy czasem w Warszawie a czasem w Smolensku)